



ПСИХОЛОГИЧЕСКИЕ АСПЕКТЫ НАПРЯЖЕННОСТИ И КОНФЛИКТОЛОГИЯ

УДК 159 © М. А. Кононова, Е. Г. Ичитовкина, М. В. Злоказова, А. Г. Соловьев, 2017

Эмоциональное выгорание сотрудников, замещающих должности старшего начальствующего состава органов внутренних дел

Мария Александровна Кононова,
медицинский психолог Центра психофизиологической диагностики
медико-санитарной части МВД России по Кировской области.
Киров, Россия. e-mail: mashakononova@mail.ru

Елена Геннадьевна Ичитовкина,
кандидат медицинских наук, начальник Центра психофизиологической диагностики
медико-санитарной части МВД России по Кировской области».
Киров, Россия. e-mail: elena.ichitovckina@yandex.ru

Марина Владимировна Злоказова,
доктор медицинских наук, профессор, заведующая кафедрой
психиатрии Кировской государственной медицинской академии.
Киров, Россия. e-mail: marinavz@mail.ru

Андрей Горгоньевич Соловьев,
доктор медицинских наук, профессор, заведующий кафедрой психиатрии и клинической
психологии Северного государственного медицинского университета, г. Архангельск.
Архангельск, Россия. e-mail: ASoloviev1@yandex.ru

Проанализированы итоговые данные клинического и экспериментально-психологического обследования ежегодных диспансерных психопрофилактических осмотров 58 сотрудников УМВД России по Кировской области. Особенностью синдрома эмоционального выгорания старшего начальствующего состава полиции является формирование фаз напряжения и резистенции с симптомами переживания психотравмирующих обстоятельств и расширения сферы экономии энергии. Им свойственна замкнутость или агрессивность вне профессиональной деятельности, т. е. в отношении родных и близких. Служебные обязанности и проблемы находятся у них в центре внимания, а семья уходит на второстепенный план, что приводит к конфликтам, разводам, проблемам на службе и психической дезадаптации, снижает их профессиональную и личностную надежность. На наш взгляд, сотрудникам старшего начальствующего состава полиции целесообразно оказывать комплексную полипрофессиональную помощь с участием психотерапевтов, клинических и социальных психологов в центрах психического здоровья Министерства внутренних дел России с использованием семейной психотерапии и релаксационных тренингов для профилактики разводов и для предотвращения пограничных психических расстройств.

Ключевые слова: эмоциональное выгорание, медико-психологическое сопровождение, начальствующий состав полиции.

Для цитирования: Кононова М. А., Ичитовкина Е. Г., Злоказова М. В., Соловьев А. Г. Эмоциональное выгорание сотрудников, замещающих должности старшего начальствующего состава органов внутренних дел // Психопедагогика в правоохранительных органах. 2017. № 1(68). С. 33–36.

Профессиональная деятельность сотрудников полиции старшего начальствующего состава, замещающих в органах внутренних дел должности со специальными званиями «майор, подполковник и полковник полиции», предполагает эмоциональную насыщенность и высокий процент факторов, вызывающих стресс: ответственность за личный состав и результаты служебной деятельности, ненормированный рабочий день, командировки в зоны с особыми условия-

ми службы [1, с. 15–17; 2, с. 46–48]. Высокие требования истощают ресурсы личности, нарушается душевное равновесие, что приводит к хронической усталости [3, с. 93–97]. Стойкие симптомы эмоционального выгорания ухудшают психическое и физическое здоровье: появляются вялость, астения, снижение эффективности профессиональной деятельности, возрастает уровень тревоги, нарушается система межличностных отношений [4, с. 42–47].

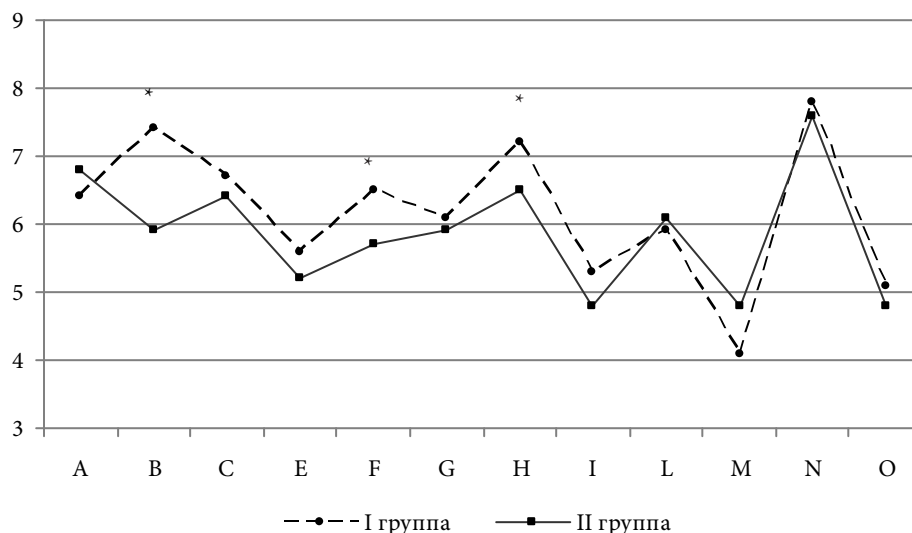


Рис. 1. Графическое представление данных теста Р. Кеттелла, проведенного среди сотрудников начальствующего и рядового состава полиции, баллы

Примечание: * — обозначает статистически значимые различия при $p < 0,05$.

А — «замкнутость — общительность»; В — «интеллект»; С — «эмоциональная нестабильность — стабильность»; Е — «подчиненность — доминантность»; F — «сдержанность — экспрессивность»; G — «низкая нормативность поведения — высокая нормативность поведения»; Н — «робость — смелость»; I — «жесткость — чувствительность»; L — «доверчивость — подозрительность»; М — «практичность — мечтательность»; N — «прямолинейность — дипломатичность»; О — «спокойствие — тревожность».

В современных условиях нестабильной политической обстановки в мире многократно возрастают нагрузки на сотрудников силовых структур, особенно на командиров и руководителей [5]. Это ставит перед ведомственными психологами задачу не только по изучению особенностей формирования данного состояния, но и по разработке научно обоснованных программ профилактики и коррекции для сохранения соматического и психического благополучия сотрудников полиции, замещающих должности старшего начальствующего состава [6, с. 66–70; 7, с. 88–89].

Нами были проанализированы результаты психопрофилактических осмотров 58 сотрудников УМВД России по Кировской области, у которых выявлены симптомы эмоционального выгорания. Сотрудники были разделены на две группы:

— I группа (30 чел.) — замещающие должности старшего начальствующего состава МВД России со специальными званиями «майор, подполковник и полковник полиции», средний возраст $38,8 \text{ года} \pm 2,4 \text{ года}$;

— II группа (28 чел.) — замещающие должности рядового состава полиции со специальными званиями от младшего сержанта до прапорщика полиции, средний возраст $37,7 \text{ года} \pm 2,1 \text{ года}$.

Применялся экспериментально-психологический метод, включающий тесты, регламентированные к использованию в МВД России при проведении плановых психопрофилактических обследований личного состава (16-факторный личностный опросник Кеттелла, 16 ФЛО-187-А для определения личностных особенностей и выявления признаков дезадаптации, методика эмоционального выгорания личности В. В. Бойко [8]), для выявления ведущих симптомов «выгорания» и фазы

формирования стресса [9]. Проведен анализ частоты встречаемости пограничных психических расстройств (по данным амбулаторных карт), взысканий по службе и разводов у двух групп полицейских.

Статистическая обработка результатов исследования осуществлялась с использованием программы SPSS 22.0, применялся критерий Стьюдента для независимых выборок.

По данным экспериментально-психологического обследования по тесту Р. Кеттелла показатели были значительно выше ($p < 0,05$) у лиц I группы по факторам «В» — интеллект ($7,4 \pm 1,2$ и $5,9 \pm 1,1$ балла соответственно), «F» — экспрессивность ($6,5 \pm 0,9$ и $5,7 \pm 1,2$ балла), «Н» — смелость ($7,2 \pm 1,4$ и $6,1 \pm 1,2$ балла), что отражает у респондентов хорошие интеллектуальные способности, повышенную импульсивность, энергичность, значимость социальных контактов, ответственность, динамичность в общении, лидерские и организаторские качества, социальную смелость. У членов II группы данные черты в структуре личности были выражены значительно меньше (рис. 1). По остальным факторам теста В. Кеттелла достоверных различий между двумя группами респондентов выявлено не было.

По методике В. В. Бойко было выявлено, что у старшего начальствующего состава полиции (в сравнении с сотрудниками рядового состава) достоверно выше ($p < 0,001$) были показатели фазы напряжения за счет симптома переживания психотравмирующих обстоятельств. Это связано с характером служебной деятельности, с большими психологическими стрессами, вызванными ответственностью за подчиненных. Значимо ($p < 0,001$) ниже у респондентов I группы был выражен симптом «загнанности в клетку», что свидетельствует

о поиске рационального выхода в разрешении сложившейся ситуации и обусловлено личностными особенностями (высокий интеллект, организаторские качества, активность, социальная смелость) (табл.).

Показатели фазы резистенции были существенно выше ($p < 0,001$) у сотрудников I группы с формированием симптома расширения сферы экономии энергии, что говорит о включении механизма психологической защиты и об особенностях интрапсихической переработки психотравмирующих событий служебного характера.

Итоговый показатель фазы истощения, все симптомы (эмоциональный дефицит, эмоциональная отстраненность, личностная отстраненность), а также психосоматические нарушения достоверных различий у лиц, замещающих должности старшего начальствующего и рядового состава полиции, не имели. В обеих группах респондентов симптомы эмоционального дефицита и эмоциональной отстраненности находились на стадии формирования, что свидетельствует о наличии неудовлетворенности собой и своей профессиональной деятельностью в обеих группах. Наличие высоких показателей в данной фазе негативно влияет на взаимоотношения с коллегами, родными и близкими, повышает риск возникновения апатии, хронической усталости и тревоги (табл.).

Полицейские I группы чаще были разведены и имели взыскания по службе. Причиной разводов они называли конфликты в семье из-за ненормированного рабочего дня, отсутствия времени для занятия повседневными домашними делами, недостаточного участия в воспитании детей, измен (рис. 2).

Особенностью синдрома эмоционального выгорания у старшего начальствующего состава полиции является формирование фаз напряжения и резистенции с симптомами переживания психотравмирующих обстоятельств и расширения сферы экономии энергии. За счет

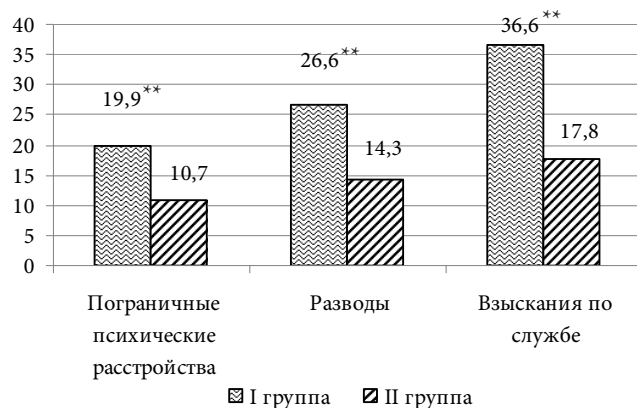


Рис. 2. Частота встречаемости пограничных психических расстройств, взысканий по службе и разводов у старшего начальствующего и рядового состава полиции, %

Примечание: ** — статистически значимые различия при $p < 0,001$.

стеничных личностных особенностей и хорошего уровня интеллекта у них не происходит рост симптома «загнанности в клетку», так как они находят рациональный выход в разрешении сложившейся служебной ситуации. Служебные обязанности и проблемы находятся у них в центре внимания, а семья уходит на второстепенный план, что приводит к конфликтам, разводам, проблемам на службе и психической дезадаптации, снижает их профессиональную и личностную надежность.

Целесообразно рассмотреть вопрос об оказании комплексной полипрофессиональной помощи сотрудникам старшего начальствующего состава полиции с участием психотерапевтов, клинических и социальных психологов в центрах психического здоровья МВД России с использованием семейной психотерапии и релаксационных тренингов для профилактики разводов и для предотвращения пограничных психических расстройств.

Таблица. Показатели эмоционального выгорания по тесту В. Бойко у сотрудников старшего начальствующего и рядового состава УМВД России по Кировской области, $M \pm m$, баллы

Фазы		Группы	
		I группа n = 30	II группа n = 28
Симптомы	НАПРЯЖЕНИЕ	24,3 ± 2,6*	22,6 ± 3,9
	Переживание психотравмирующих обстоятельств	9,6 ± 1,6**	6,3 ± 1,2
	Неудовлетворенность собой	6,3 ± 0,9	6,6 ± 1,1
	«Загнанность в клетку»	3,8 ± 1,2**	5,6 ± 1,1
	Тревога и депрессия	4,6 ± 1,5	4,1 ± 0,6
	РЕЗИСТЕНЦИЯ	43,5 ± 4,6**	40,4 ± 0,8
	Неадекватное эмоциональное реагирование	12,1 ± 1,6	13,6 ± 3,1
	Эмоционально-нравственная дезориентация	10,8 ± 1,4	9,7 ± 2,6
	Расширение сферы экономии энергии	7,1 ± 1,1**	4,7 ± 2,6
	Редукция профессиональных обязанностей	12,8 ± 1,4	12,4 ± 2,6
	ИСТОЩЕНИЕ	29,7 ± 3,6	28,7 ± 2,6
	Эмоциональный дефицит	9,5 ± 1,8	9,3 ± 1,7
	Эмоциональная отстраненность	10,0 ± 2,1	10,6 ± 1,1
	Личностная отстраненность	6,1 ± 2,6	5,1 ± 1,3
Психосоматические нарушения	4,1 ± 2,6	3,6 ± 0,6	

Примечание: ** — обозначает статистически значимые различия при $p < 0,001$.

Список литературы

1. Вахов В. П., Колос И. В., Лопушинская Н. А. Профилактика состояний психоэмоционального напряжения у сотрудников правоохранительных органов // Современная психиатрия. 2008. № 1.
2. Михеева А. А., Черникова Т. В. Эмоциональное выгорание и ценностные ориентации сотрудников УИС Казахстана с различным стажем служебной деятельности // Психопедагогика в правоохранительных органах. 2016. № 3(66).
3. Жовнерчук И. Ю., Еремицкий Е. В., Жовнерчук И. В. Особенности психического здоровья военнослужащих, несущих боевое дежурство // Медико-биологические и социально-психологические проблемы безопасности в чрезвычайных ситуациях. 2014. № 1.
4. Леванова Е. А., Цибульникова В. Е. Профессиональная деформация учителя и руководителя общеобразовательной организации: от профессионального стресса к синдрому эмоционального выгорания // Перспективы науки. 2016. № 5(80).
5. Соловьев А. Г., Злоказова М. В., Ичитовкина Е. Г. Особенности формирования комбатантных акцентуаций после перенесенного посттравматического стрессового расстройства // Обозрение психиатрии и медицинской психологии им. В. М. Бехтерева. 2015. № 4.
6. Корехова М. В., Соловьев А. Г., Новикова И. А. Профилактика психологической дезадаптации сотрудников ОВД // Психопедагогика в правоохранительных органах. 2012. № 1(48).
7. Човдырова Г. С., Осипова М. И., Клименко Т. С. Психологические свойства, препятствующие эмоциональному выгоранию личности как синдрому развития хронического стресса // Психопедагогика в правоохранительных органах. 2014. № 3(58).
8. Бойко В. В. Синдром «эмоционального выгорания» в профессиональном общении. СПб., 1999.
9. Бурлачук Л. Ф., Морозов С. М. Словарь-справочник по психодиагностике. СПб., 2002.

Emotional burnout among the MIA chief police officers

Kononova Maria A.,

medical psychologist, Centre for psychological diagnosis, Health Service of the Ministry of Internal Affairs of Russia in the Kirov region.
Kirov, Russia. e-mail: mashakononova@mail.ru

Ichitovkina Elena G.,

PhD in Psychology, Head of the Centre for psychological diagnosis, Health Service of the Ministry of Internal Affairs of Russia in the Kirov region.
Kirov, Russia. e-mail: elena.ichitovckina@yandex.ru

Zlokazova Marina V.,

Doc. Sci. (Medicine), Professor, Head of the Department of Psychiatry, Kirov State Medical Academy.
Kirov, Russia. e-mail: marinavz@mail.ru

Solov'ev Andrei G.,

Doc. Sci. (Medicine), Professor, Head of the Department of Psychiatry and Clinical Psychology, Northern State Medical University.
Arkhangelsk, Russia. e-mail: ASoloviev@nsmu.ru

The estimate is given to the final data of the clinical and experimental psychological examination of annual medical psycho-prevention check-ups conducted for the Russian Interior Ministry officers in the Kirov region. The peculiar feature of the syndrome of emotional burnout among chief police officers is the formation of tension and resistance phases with symptoms of sustaining psycho-traumatic circumstances and expansion of energy saving sphere. They are characterized by the isolation or aggressiveness outside professional activities, that is in relation to family members. Professional duties and problems are in their focus, and the family fades into the background, which leads to conflicts, divorces, problems in the service and mental distress, and reduces their professional and personal reliability. The authors suggest that chief police officers should be rendered an integrated multiprofessional assistance by psychotherapists, clinical and social psychologists at mental health centres, using family psychotherapy and relaxation trainings to prevent divorces and borderline mental disorders.

Keywords: emotional burnout, medical and psychological support, senior chief police officers.

Citation: Kononova M. A., Ichitovkina E. G., Zlokazova M. V., Solov'ev A. G. Emotional burnout among the MIA chief police officers. Psychopedagogics in law enforcement. No. 1(68) 2017. P. 33–36.